


Château et Jardins
BRETEUIL
Passeurs d'histoires depuis 1610

DOSSIER DE PRESSE

2026





Le Château de Breteuil n'a jamais été un musée. Depuis 1610, il est une maison vivante - celle d'une famille qui, génération après génération, a choisi de transmettre plutôt que de vendre, de faire vivre plutôt que de profiter.

Nous devons beaucoup à Henri-François et Séverine de Breteuil, la génération qui nous a précédés. C'est elle qui a fait le choix courageux et visionnaire d'ouvrir le château au public, de partager ce lieu d'exception avec le plus grand nombre, et de poser les fondations d'un projet familial ancré dans le temps long. C'est sur cet héritage que nous construisons, avec gratitude et ambition.

Lorsque nous avons repris les rênes du château, nous avons fait nôtre cette responsabilité : être des passeurs d'histoires. Non pas les gardiens figés d'un passé glorieux, mais les artisans d'un lieu qui continue de s'écrire, de surprendre, d'accueillir.

Cette conviction nous a conduits à engager une transformation profonde et ambitieuse, dès notre arrivée. Les jardins ont été retravaillés pour révéler toujours davantage leur splendeur, dans un dialogue renouvelé entre nature et architecture. La décoration intérieure a été confiée à Jacques Garcia, dont le regard sensible et exigeant s'accorde avec quatre siècles d'histoire. Nos guides se costument désormais le week-end, plongeant ainsi les visiteurs à l'époque des grandes heures du château, rendant la visite vivante, incarnée, inoubliable. Et pour que chaque journée se prolonge dans la douceur, le café d'Achille propose désormais une restauration ancrée dans les terroirs locaux, et dans un cadre qui, à lui seul, n'enchanté pas que les papilles.

Ce ne sont que les premiers chapitres d'une aventure plus vaste, dont beaucoup reste à écrire.

Les premiers résultats sont là, encourageants et porteurs : une croissance à deux chiffres de la fréquentation en 2025, une offre qui fidélise autant qu'elle attire, et la conviction, chaque jour renforcée, que les gens ont soif de beauté, d'authenticité et de récits.

Nous avons la chance et l'exigence d'avoir tout cela à offrir.

Bienvenue au Château de Breteuil. Bienvenue dans notre histoire.

François et Pauline, comte et comtesse de Breteuil

Breteuil en quelques dates

- 1596** Dernier acte de vente du domaine, acheté par Thibaut Desportes. Il se transmet depuis plus de 400 ans, de génération en génération.
- 1712** Le château est transmis par héritage à Claude-Charles de Breteuil, dont les descendants en ligne directe possèdent toujours le château.
- 1817** Connu sous le nom de «Béville», le domaine prend le nom de la famille qui l'habite depuis le XVIIe siècle et devient «Breteuil».
- 1900** Henri Duchêne crée les jardins à la française.
- 1961** Le château est inscrit au titre des Monuments Historiques puis classé en 1973.
- 1969** Le domaine ouvre à la visite.
- 1972** Les personnages de cire du Musée Grévin arrivent au château.
- 1981** Les contes de Perrault font leur entrée à Breteuil.
- 2004** Breteuil reçoit le label «Jardin Remarquable».
- 2024** L'intégralité du domaine est classé Monument Historique.
- 2025** Henri-François de Breteuil transmet le château à son fils François.

Venus en famille, entre amis, en sortie scolaire, à l'occasion d'un événement professionnel ou d'une réception, plus de **142 000 visiteurs** ont découvert le château de Breteuil et son incroyable domaine en 2025.



SOMMAIRE

BRETEUIL. UNE FAMILLE, UN CHÂTEAU	4
• Les Breteuil	4
Un peu de généalogie	4
Quelques illustres	5
• Le château et les jardins à travers les siècles	6
L'évolution du domaine au fil des siècles	6
Les jardins de 1900 à aujourd'hui	8
DÉCOUVRIR BRETEUIL	10
• La visite du château	10
Une maison vivante	10
Quelques objets remarquables	11
Jacques Garcia réenchante Breteuil	12
• Les jardins et le parc	13
• L'univers des contes	14
LES GRANDS RENDEZ-VOUS	16
NOS SERVICES	18
• Le Café d'Achille, salon de thé	18
• La boutique	18
PRIVATISATION ET RÉCEPTIONS	19
BRETEUIL PRATIQUE	20

BRETEUIL. UNE FAMILLE, UN CHÂTEAU.

Le château de Breteuil est un hommage, une ode, à une famille dont de nombreux membres se sont illustrés au fil des siècles, notamment en politique aux côtés des souverains et hommes d'État de leur temps.

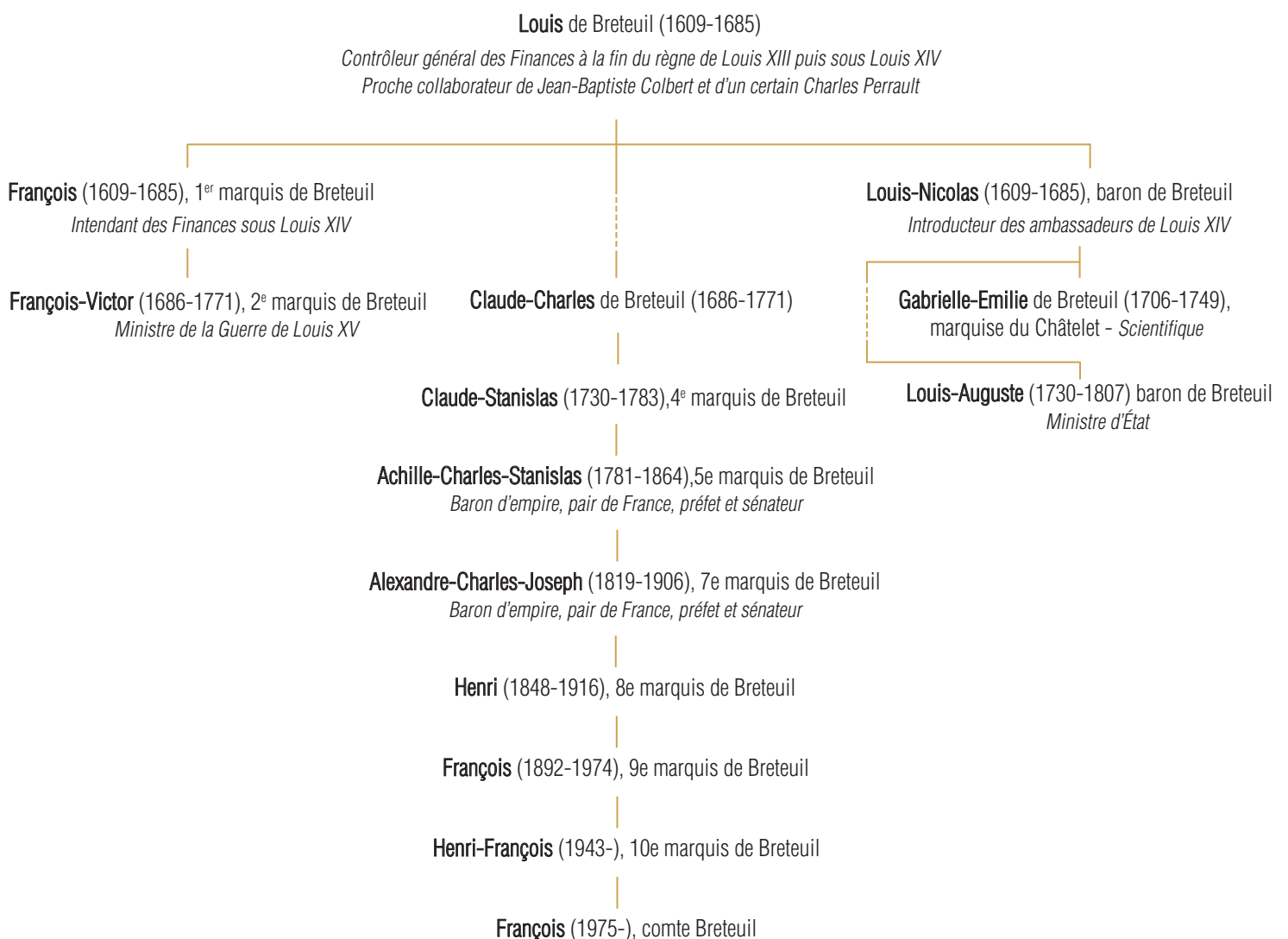
Au fil des pièces, les siècles s'égrainent, les personnages reprennent vie et, sous nos yeux, s'exprime un art de vivre, le quotidien d'une famille qui habite les lieux depuis plus de 400 ans. Bien qu'il abrite d'extraordinaires collections de tableaux et pièces de mobilier, Breteuil ne se parcourt pas comme un musée, ni un endroit figé. Breteuil est avant tout un lieu vivant, où s'écrit l'histoire et où se racontent les histoires.

Les Breteuil

Un peu de généalogie...

Si l'histoire du domaine est indissociable de la famille de laquelle il tient le nom, l'épopée des Breteuil débute bien avant la construction du château au XVIIe siècle. Nombreux sont les membres de cette famille qui se sont illustrés au fil des siècles, occupant les plus hautes charges du royaume sous l'Ancien Régime, et continuant d'œuvrer au sein des différents régimes politiques qui ont suivi la Révolution française.

Si le nom de Guillaume de Breteuil est déjà cité au XIe siècle aux côtés de Guillaume le Conquérant ou encore celui de Claude de Breteuil à ceux du roi Charles IX, nous vous proposons ici une généalogie simplifiée de la famille Breteuil, du XVIIe siècle à aujourd'hui.



Portraits d'illustres

Trois personnages, aux profil et aventure différents, mais incontournables de(s) Breteuil...



• Louis-Auguste (1730-1807), baron de Breteuil

Diplomate, le petit-fils de Louis-Nicolas de Breteuil représente le roi dans plusieurs cours européennes à Saint-Petersbourg, à Stockholm (il y reçoit une magnifique vaisselle à ses armoiries provenant de la prestigieuse manufacture de Marieberg, exposée au Château de Breteuil) ou encore à Naples. **A Vienne**, il se voit confier un rôle de médiateur dans le conflit qui oppose alors l'Autriche et la Prusse ; ses négociations pour la paix aboutissent le 13 mai 1779 à la signature du **traité de Teschen**. Il gagne à cette occasion l'estime de Marie-Thérèse d'Autriche.

Ministre de la Maison du roi - équivalant du ministre de l'intérieur aujourd'hui - de 1783 à 1788, il se passionne pour **des conditions d'hospitalisation** à Paris et pour la **modernisation de l'urbanisme** de cette ville. C'est à lui que l'on doit le fameux hôpital Necker et l'aménagement de la perspective des Invalides, aujourd'hui avenue de Breteuil. Il s'illustre par ailleurs dans l'arrestation du cardinal de Rohan dans le cadre de la célèbre **affaire du Collier de la reine** en 1785.

Plus fidèle allié de Louis XVI et de Marie-Antoinette, il est nommé pour "cent heures" Principal ministre à la place de Necker juste avant que ne soit prise la Bastille. Louis-Auguste émigre en Suisse lorsqu'éclate la Révolution mais continue de servir le couple souverain, organisant notamment la fuite de la famille royale à Varennes en 1791.

• Gabrielle-Emilie (1706-1749), marquise du Châtelet

Fille de Louis-Nicolas de Breteuil, Gabrielle-Emilie est sans doute la plus grande femme de sciences de son temps. Elle grandit dans **une famille sensible aux idées des Lumières**. Ses parents lui dispensent une éducation peu commune pour une jeune fille de cette époque, l'intéressant notamment aux sciences, et lui permettant d'évoluer dès son plus jeune âge parmi les scientifiques, philosophes et écrivains qu'ils reçoivent. C'est d'ailleurs ainsi qu'elle rencontre Voltaire pour la première fois.

Elle épouse en 1723 Florent-Claude du Châtelet sans délaisser **son goût pour les mathématiques, l'astronomie et la physique**. Pendant près de quinze ans, elle entretient une liaison avec Voltaire qui la tient en estime, comme nombre de savants de son temps, et l'encourage dans ses travaux. Elle publie entre autres *Mémoires sur la nature du feu* (1739), *Institutions de physique* (1730) et *Discours sur le bonheur* (1779) ; mais son ouvrage le plus célèbre demeure sa traduction de *Philosophiæ naturalis principia mathematica*, oeuvre majeure du scientifique britannique Isaac Newton, qu'elle ne se contente pas de transposer en français, mais bien de commenter et de discuter.



• Henri (1848-1916), marquis de Breteuil

Après une carrière militaire, Henri fait le choix de la politique. Depuis le château de Breteuil et non dans les bureaux officiels, il contribue très fortement à **l'amélioration des relations franco-britanniques**, et son influence mènera à **la signature de l'Entente Cordiale** le 8 avril 1904. **Ami intime du prince de Galles**, futur Roi Edouard VII d'Angleterre, il organise plusieurs rencontres avec Léon Gambetta, président de la chambre des députés. Une de leurs entrevues est d'ailleurs reconstituée dans le fumoir du château.

Diplomate, grand voyageur, mais également **homme du monde**, il est une figure de la vie mondaine aristocratique de la Belle Epoque, recevant aux côtés de sa femme Marcelitte Garner à Breteuil ou dans leur hôtel particulier parisien. **Marcel Proust** trouve en lui son inspiration pour son personnage du comte Hannibal de Bréauté dans *La Recherche du temps perdu*.

Le château et les jardins à travers les siècles



400 ans dans la même famille

Le dernier acte de vente du château date de 1596, lorsque Thibaut Desportes en fait l'acquisition et le transmet aux générations suivantes. Claude-Charles de Breteuil en hérite par voie de succession en 1712, et les propriétaires successifs en sont, depuis, les héritiers en ligne directe.

L'évolution du domaine au fil des générations

• Le XVII^e siècle

En 1596, **Thibaut Desportes**, grand audencier de la Chancellerie de France, achète le **domaine de Bévilleiers** et fait construire, sur les tracés d'un ancien manoir médiéval, un château à l'architecture caractéristique de ceux érigés en Ile-de-France sous le règne de Louis XIII, dans le style "**brique et pierre**". Témoin de la période médiévale, le pigeonnier, lui, demeure encore aujourd'hui.

Les bâtiments s'organisent alors autour d'une cour carrée, fermée, avec un pavillon central légèrement en saillie, accueillant le logis, et quatre pavillons d'angle. Un pavillon d'entrée et des espaces agricoles et de service complètent l'ensemble. L'exploitation de la terre est alors particulièrement importante à cette époque, adjacente au lieu d'habitation. Des plans montrent notamment l'existence d'un potager et de vigne.



Plan général du domaine de Bévilleiers en 1710



Le salon des Quatre saisons aménagé par Claude-Stanislas dans les années 1770

• Le XVIII^e siècle

Au XVIII^e siècle, deux campagnes de travaux transforment progressivement et durablement le château.

Claude-Charles de Breteuil hérite par voie de succession de Bévilleiers et devient le premier Breteuil à attacher son nom au lieu. Avec son épouse Laure O'Brien, il **entreprit d'agrandir et de moderniser les lieux**. La séparation entre les espaces d'habitation et ceux liés à l'exploitation agricole se fait plus nette, avec une hiérarchisation de la fonction des bâtiments. Dans le château, deux salons de réception, une salle à manger et un billard apparaissent au rez-de-chaussée, ainsi que dix chambres réparties sur les deux étages.

Leur septième fils et quatrième marquis de Breteuil, **Claude-Stanislas** poursuit leur œuvre dans les années 1770 et fait du château de Bévilleiers **une demeure prestigieuse et raffinée** en agrémentant le corps de logis de deux ailes latérales. Font alors leur apparition d'élégantes boiseries et tapisseries, notamment dans la salle à manger et les salons de réception, ainsi que de très belles pièces de mobilier. Les deux pavillons d'angle sont également reconstruits à cette époque.

• Le XIX^e siècle

Au sortir de la Révolution française, au cours de laquelle le château n'a subi aucune dégradation, **Charles de Breteuil** donne aux lieux un **aspect résolument romantique**, dans le style en vogue. Il fait notamment tomber les murs de clôture de la cour, offrant une ouverture sur la campagne environnante et les jardins qu'il souhaite à l'anglaise. Le caractère bicolore du château s'efface quant à lui, au profit d'un enduit blanc, changeant l'aspect qu'arboraient les bâtiments depuis le XVII^e siècle. **C'est à cette période que le domaine change de nom, prenant celui de la famille qui l'habite : Breteuil.**



Aquarelle de 1824 montrant le château de Breteuil vu du côté des parterres sud

Son fils, **Alexandre-Charles-Joseph** lui redonne, dans la seconde moitié du siècle, son apparence Louis XIII, et modernise à son tour les lieux en rehaussant notamment d'un étage les ailes encadrant le pavillon central. Dans les années 1870, les anciens bâtiments de ferme jugés trop proches du château sont détruits et remplacés, plus à l'écart, par **de nouvelles dépendances** formant un ensemble fonctionnel et harmonieux encore utilisé aujourd'hui. Dans les jardins, on revient à plus de symétrie.

• Le XXe siècle

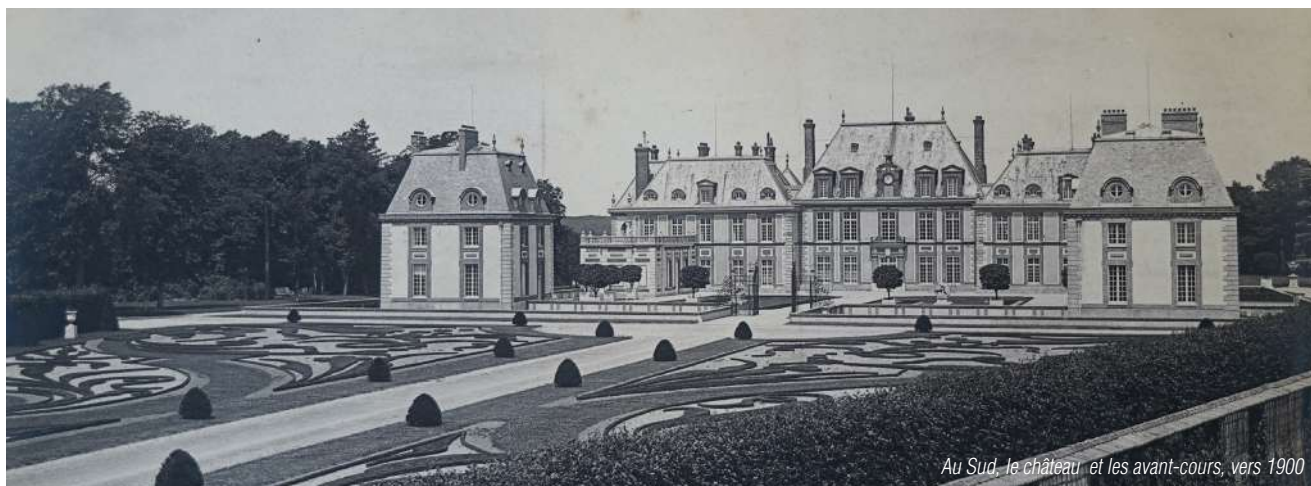
Le fils d'Alexandre, **Henri** de Breteuil, se lance aussi dans une gigantesque campagne de travaux. Grâce à la fortune de sa femme américaine, Marcellite Garner, il agrandit et rehausse les ailes et les pavillons du château, introduit le «confort moderne» (eau courante, électricité, chauffage central) et fait appel à **Henri Duchêne** pour remanier profondément le parc.

Après la mort d'Henri en 1916, le domaine s'endort peu à peu. Avec les deux guerres mondiales et la crise de 1929, la famille n'a plus les moyens de restaurer et d'entretenir le château et le parc. Une promesse de vente est signée en 1960, mais **l'inscription du domaine à l'inventaire supplémentaire des monuments historiques** par André Malraux rend le projet caduc.

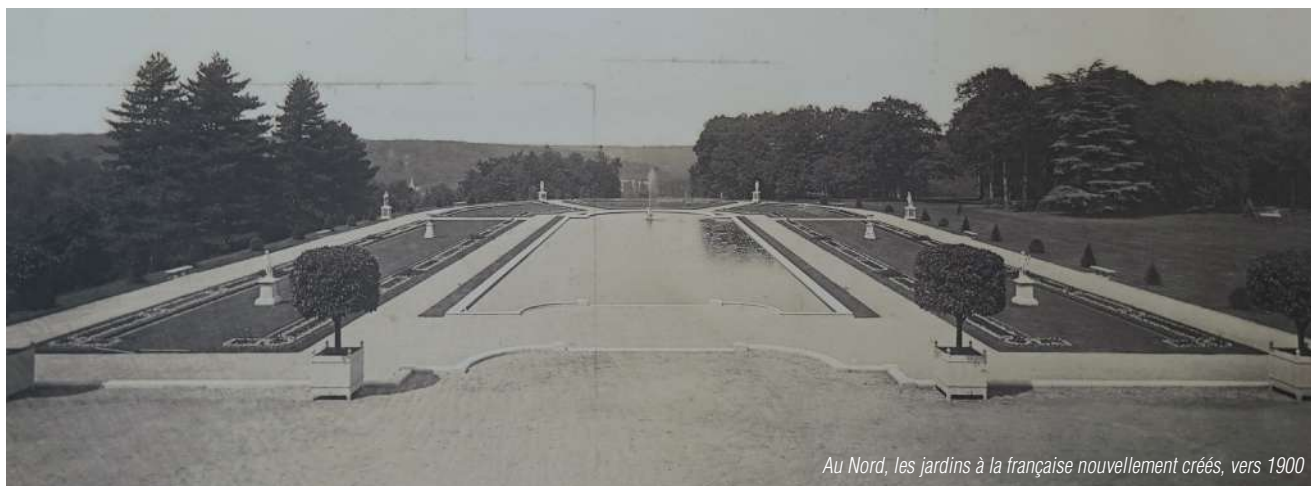
En 1967, **Henri-François et Séverine** de Breteuil reprennent le château et décident de l'ouvrir au public pour lui redonner sa splendeur.



Charlotte Fould, marquise de Breteuil, et ses enfants Henri et Paul, par Edouard Dubufe



Au Sud, le château et les avant-cours, vers 1900



Au Nord, les jardins à la française nouvellement créés, vers 1900

Les jardins, de 1900 à nos jours

Véritable prolongement des espaces intérieurs du château, un soin particulier a été de tout temps apporté aux jardins. Depuis le Moyen-Age et les premières fondations, le château jouit d'une position privilégiée, campé sur le point culminant d'un domaine dont les 75 hectares se déploient en pentes douces. Les premières années du XXe siècle sont néanmoins celles qui voient naître les jardins tels qu'on les connaît encore aujourd'hui.

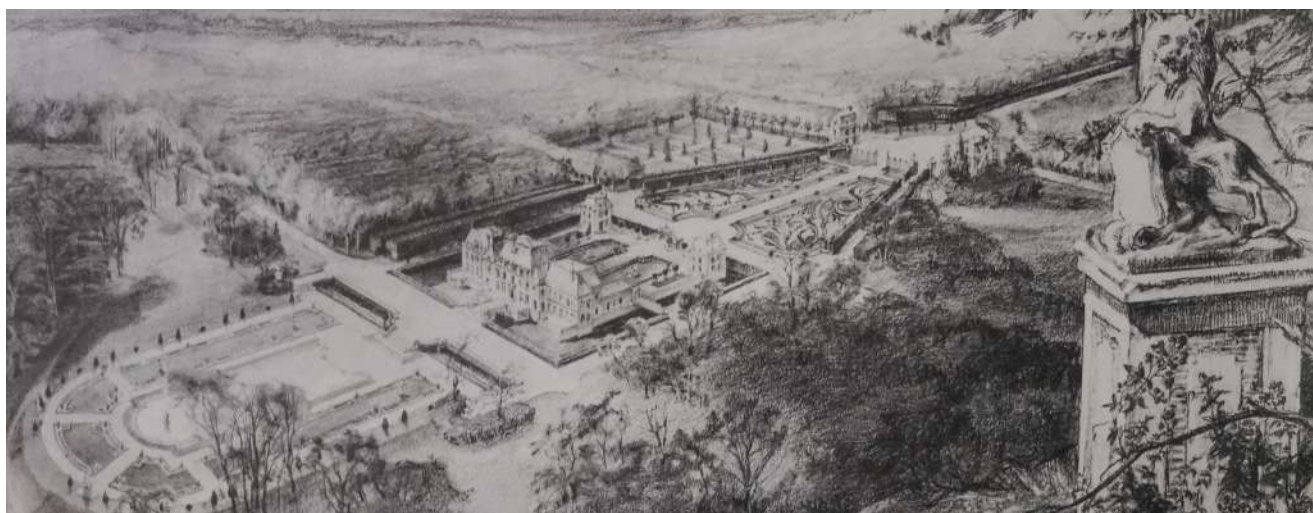
• L'œuvre d'Henri Duchêne

Henri de Breteuil et Marcelite Garner sont à l'origine d'importantes transformations à la charnière des XIXe et XXe siècles, témoin du faste de cette époque. Le réaménagement du parc est confié au paysagiste Henri Duchêne et à son fils Achille.

Au Sud, la cour d'honneur est désormais pavée, carrossable. L'avant-cour, dont elle est séparée par une grille ouvragée, est quant à elle habillée de deux vastes parterres de broderies de buis et ornés de topiaires. Le soin et l'esthétique accordés à ces cours, habituellement laissées sobres, interpellent les contemporains.

Au Nord, la terrasse accueillant un vaste miroir, dit en "chapeau de gendarme", que surplombe le château, est travaillée depuis le XVIIe siècle. Dans l'esprit des jardins à la française, les Duchêne l'abaissent et la prolongent, rouvrant la perspective sur la vallée.

Ils ornent ce jardin de statues et de topiaires de mêmes formes que celles des cour et avant-cour. Au bout de cette terrasse, un tapis vert descend vers un bassin, la Grenouillère, où s'ouvre une vue renouvelée sur la vallée, et en contrebas, sur les étangs.



Vue à vol d'oiseau du château de Breteuil, dessinée par Achille Duchêne en 1896

• Un siècle plus tard, de nouveaux jardins

Dans les années 1990, **Henri-François et Séverine de Breteuil** décident d'adjoindre au jardin à la française un jardin de fleurs qui trouvent sa place dans l'ancien verger. Baptisé **Jardin des Princes** en souvenir des princes de Galles venus à Breteuil dans les années 1900, il est constitué de chambres de verdure en charmilles, de fruitiers en espaliers et en cordons, des cerisiers du Japon et de pelouses carrées bordées de plates-bandes de fleurs vivaces plantées en *mixed border*. Le labyrinthe aux mille buis vient compléter le Jardin des Princes en 2000. En 2004, les jardins et le parc reçoivent le **label Jardins Remarquables**.



Le labyrinthe aux mille buis



Vue de l'orangerie depuis le Jardin des Princes



DÉCOUVRIR BRETEUIL

Un château vivant à parcourir, des jardins dans lesquels flâner, une vaste forêt où se promener, des contes à écouter ou des activités auxquelles participer...
Que l'on soit passionné d'Histoire, amoureux de la nature ou à la recherche d'activités en famille, Breteuil s'offre à tous !

La visite du château

Une maison vivante

Des salons de réception aux cuisines en passant par les chambres ou encore la bibliothèque, une quinzaine de pièces sont ouvertes à la visite. Richement meublés et décorés, les intérieurs sont à la fois un témoignage charmant des siècles passés et un hommage aux propriétaires successifs des lieux, dépositaires, tour à tour, d'un incroyable patrimoine familial.

Une fabuleuse collection de tableaux, et tout particulièrement de portraits, et d'extraordinaires pièces de mobilier nous transportent plus encore dans l'histoire des lieux et de la famille.

Au fil de la visite, on se laisse surprendre par la présence de Marie-Antoinette au côté du Baron de Breteuil, de celle de Léon Gambetta et du Prince de Galles confortablement installés dans le fumoir, ou encore de celle de Marcel Proust peaufinant ses notes allongé sur un lit dans la chambre de Laque. Affaire du collier de la Reine, prémices de l'Entente Cordiale... Dans certaines pièces, des personnages de cire du Musée Grévin redonnent vie à des épisodes de l'Histoire de France et du quotidien de la famille. Dans d'autres, la présence suggérée d'un habitant de la maison donne l'impression qu'il était encore là il y a à peine quelques instants...



La chambre de Gabrielle-Emilie du Châtelet



Les cuisines

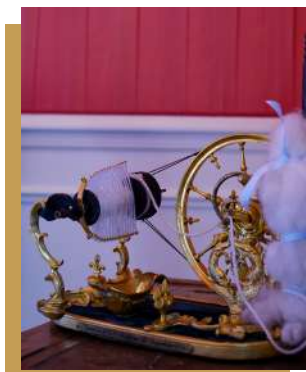


Le fumoir

Quelques objets remarquables...

Commodes, pendules, fauteuils, tapisseries, objets du quotidien... De pièce en pièce, l'histoire des arts décoratifs se raconte. Une véritable leçon de l'art de vivre à la française au fil des siècles...

Parmi les éléments notables et les oeuvres qui abondent dans les collections du château, et dont un certain nombre sont classés Monument Historique, se trouvent quelques trésors que nous souhaitons partager avec vous, témoins des liens forts qui unirent les membres de la famille Breteuil aux rois de France.



• Le rouet de la Dauphine

Ce délicat jouet en bronze appartenait à Marie-Antoinette lorsque était Dauphine. Louis-Auguste de Breteuil était son plus loyal soutien depuis ses jeunes années d'archiduchesse à Vienne jusqu'à la Conciergerie. En gage d'amitié, la souveraine lui offrit ce objet.

A découvrir dans le boudoir de Marie-Antoinette



• La table de Teschen

Ce véritable bijou incrusté de 128 gemmes, toutes numérotées, est un chef d'œuvre d'orfèvrerie réalisé par le joaillier minéralogiste Johann-Christian Neuber pour le compte du Grand électeur de Saxe. Ce dernier, plus vraisemblablement que l'impératrice Marie-Thérèse d'Autriche, l'a offerte à Louis-Auguste de Breteuil en remerciement de son rôle dans la conclusion du traité de paix de Teschen en 1779.

La table présentée à Breteuil est aujourd'hui une réplique exacte ; l'originale a rejoint les collections du Musée du Louvre en 2015.

A découvrir dans le cabinet des trésors



• Le fauteuil roulant de Louis XVIII

Cette pièce de mobilier authentique et étonnante a été offerte par le roi lui-même à Charles de Breteuil. Réalisée en acajou, recouverte de cuir vert et montée sur trois roues, elle est attribuée au célèbre ébéniste François-Honoré-Georges Jacob-Desmalter.

Ce fauteuil est classé Monument Historique.

A découvrir dans la bibliothèque



• La Description de l'Égypte

ou *Recueil des observations et des recherches qui ont été faites en Égypte pendant l'expédition de l'armée française*

Cet ouvrage monumental, composé de dix volumes de texte, onze volumes de planches et un volume hors format est la première encyclopédie entièrement consacrée à l'Égypte. Elle est le fruit des recherches et observations des nombreux savants, aux disciplines par ailleurs très variées, de l'expédition scientifique que fut la campagne d'Égypte guidée par Napoléon Bonaparte à partir de 1799. Cet exemplaire a été offert par Charles X à Charles de Breteuil, pair de France, en 1823. Il est également classé Monument Historique.

A découvrir dans le cabinet d'égyptologie



Jacques Garcia réenchante Breteuil

A partir du 14 mars 2026

Cette année, Breteuil s'éveille au printemps paré de soies et de dorure. L'hiver est passé, et derrière les portes closes, la magie a opéré. Là de nouveaux rideaux, ici de nouveaux tableaux, et juste là, devant la cheminée, un canapé et une bergère tels une invitation. Car c'est bien d'invitation qu'il s'agit. Une invitation à revivre les deux grands siècles fastes pour le château et les Breteuil, les XVIIIe et XIXe siècles...

Reprenant le château, François et Pauline de Breteuil ont sollicité, presque timidement, le célèbre décorateur Jacques Garcia pour un projet autour de Noël. Ils n'auraient alors jamais imaginé se lancer dans l'aventure qui allait pourtant débiter. Plutôt qu'une création saisonnière, Jacques Garcia se propose de les accompagner dans un projet de redécoration et de remeublement de certaines pièces du château. Il voulait accompagner cette dynamique du changement nécessaire - « Il faut que tout change pour que rien ne change » - et faire glisser Breteuil de l'approche muséale et touristique héritée des années 70-80 vers ce que ces maisons ont toujours été dans leur vérité profonde : des intérieurs habités, fastueux et intimes à la fois.

Une tornade d'énergie, de goût et de talent immense s'est abattue sur le château : 50 pots de peintures, 300 mètres de tissus soyeux des plus grands éditeurs, 400 mètres de galons et passementerie, un mobilier existant mais jusqu'ici peu mis en valeur, révélé, changé de place, de jolis objets acquis chez les antiquaires ou aux puces, et tout le savoir-faire et l'énergie des artisans investis dans ce chantier d'à peine trois mois. Peintres en décor, tapissiers, électriciens, équipe technique du château, tous se sont passionnés aux côtés de François et Pauline de Breteuil pour faire de ce projet une réussite.

Dans les salons de réception au rez-de-chaussée et au premier étage du château, quatre pièces se voient ainsi sublimes :

- Dans le **salon des Quatre saisons**, s'exprime pleinement le plus beau des arts décoratifs français, de la régence à Louis XVI, incarné par les femmes du XVIIIe siècle, telles Madame de Pompadour, Madame du Barry et bien sûr Marie-Antoinette. Y prennent désormais place le mobilier La Fontaine, estampillé Bernard et commandé pour le château en 1771 (classé Monument Historique), et les plus belles laques de Chine du XVIIIe. Autant de pièces rares conservées à Breteuil dans une famille qui a su ne pas disperser son patrimoine. Ces meubles magnifiques étaient disposés au premier étage depuis l'ouverture du château en 1969.
- Le **boudoir Marie-Antoinette** est un inédit à Breteuil : on y suggère la présence de la dauphine, nouvellement arrivée d'Autriche, avec son rouet de jeune fille - une des pièces royales et historiques de la collection des Breteuil -, sa palette d'aquarelle et sa chemise de batiste laissée sur le coin d'une bergère. On y évoque son amitié et celle de Louis XVI pour le baron de Breteuil, Ministre d'Etat.
- La reconstitution du **cabinet de travail du roi Louis XVI** à Versailles joue le jeu du faste du XVIIIe avec un tissu que l'on retrouve au château royal de Compiègne. Nous sommes en 1785 et y évoquons l'affaire du collier de la Reine, véritables prémices de la Révolution. L'insouciance de la Dauphine est déjà loin...
- Dans le **salon Empire**, Jacques Garcia explore avec plaisir le style Napoléon III, lui qui affectionne tout particulièrement cette période fastueuse et éclectique qui invite pèle-mêle les siècles d'avant dans un mélange chargé mais harmonieux où damas, panthère, accrochage serré de grands et petits tableaux font se côtoyer tous les membres de la famille de cette période. A cette époque, le château, habité par Alexandre de Breteuil puis son fils Henri, subit de profondes transformations, se modernise et reçoit plus que jamais : Edouard VII, Marcel Proust, la reine du Portugal...

Les jardins et le parc

Au cœur de la Vallée de Chevreuse, les jardins et le parc du château de Breteuil constituent un magnifique écrin de verdure s'étendant sur 75 hectares. Classé Jardins Remarquables depuis 2024, ce formidable lieu de promenade particulièrement apprécié des familles est également le reflet de trois siècles d'art paysager.

Un couple de canards qui se pose sur le miroir à l'aube quand tout est encore paisible, ou un renard se faufilant sous les derniers rayons du soleil sur les pelouses des avant-cours... Cet environnement privilégié est un havre pour la biodiversité, où le chant de nombreuses espèces d'oiseaux accompagne les balades de ceux qui s'aventurent dans les allées et chemins du domaine.

• Les jardins à la française

Les jardins à la française, dans le prolongement du château, sont l'œuvre d'Henri Duchêne au XIXe siècle, aménagés dans l'esprit des jardins de Le Nôtre. Dans le miroir d'eau, le ciel se reflète à l'infini tandis que tout autour se déploient en symétrie pelouses, topiaires et statues. A l'extrémité Nord du bassin, la perspective ouvre sur la vallée de Chevreuse.

Si ces jardins reflètent toute l'élégance des XVIIe et XVIIIe siècle, ils abritent également le dernier témoin de l'époque médiévale, le colombier.

• Le Jardin des Princes

Le Jardin des Princes et ses chambres de verdure en charmille et fruitiers en espaliers et en cordons font oublier la rigueur des jardins à la française dans une inspiration romantique. Plantés de vivaces en *mixed-borders*, il se réveille au printemps pour le plus grand plaisir des amateurs de fleurs et de quiétude. Au mois de mars, un mail planté de cerisiers du Japon se couvre de fleurs blanches, offrant le plus délicat des spectacles.

• Le labyrinthe et les contes

Dans le prolongement de l'orangerie et en contrebas du Jardin des Princes, le labyrinthe aux mille buis est très prisé des enfants...

La découverte des jardins ne pourrait être complète sans celle des scènes de contes qui attendent les visiteurs dans les dépendances du château. Ainsi le Chat Botté et Cendrillon sont à retrouver dans les écuries tandis que Peau d'Âne se cache dans l'ancien lavoir. Huit contes de Perrault mis en scène en son et lumière sont accessibles tout au long de l'année.

• La forêt

Cèdres divers, tulipiers de Virginie, cyprès, châtaigniers tricentenaires, ... Les arbres remarquables font tout le charme du parc. Allées et chemins guident les promeneurs vers les mosaïques de buis, les étangs, la Grenouillère ou encore la glacière du XVIIIe siècle.

Dans les verts tendres d'une nature qui s'éveille au printemps, sous la fraîcheur de la frondaison par les chaudes journées d'été, enveloppé de tons dorés à l'automne, et même dans le calme de la neige, toutes les saisons sont idéales pour parcourir le parc du château de Breteuil.



L'univers des contes

Donjon, chevalier, princesse, sorcière ... Les châteaux sont intimement liés à l'univers des contes, des aventures et de la féerie. Les forêts dans lesquelles on se promène, et où l'on se perd, sont aussi des lieux de magie. Au fil des pages d'un conte, comme au cours de la visite d'un château, chacun laisse voguer son imagination. Au travers des scènes de contes, comme de la découverte du château et de son environnement, Breteuil est une invitation à vivre sa propre histoire, sur les pas de personnages de récits, fictifs ou historiques.

• Les contes de Charles Perrault (1628-1703)

Qui n'a jamais entendu parler de Cendrillon et de sa pantoufle de verre ou encore du Petit Chaperon rouge ? Mis par écrit en 1697 par Charles Perrault dans *Histoires ou contes du temps passé*, les contes ont traversé les siècles jusqu'à nous. Ce véritable patrimoine, populaire et littéraire, a depuis longtemps dépassé les pages des livres pour s'inscrire dans une forme de culture universelle. Si dans notre imaginaire, ces contes se confondent avec les souvenirs d'enfance, ils étaient pourtant destinés au XVII^e siècle, sous la plume de Perrault, à un public plus averti.

Passé à la postérité pour son œuvre littéraire, on ignore souvent que Charles Perrault fut également un homme au service du roi. Travaillant aux côtés de Jean-Baptiste Colbert à la cour pendant près de vingt ans, il occupe notamment la charge de contrôleur général des bâtiments, et au sein des académies nouvellement créées, promeut la politique culturelle du roi. C'est au cours de ces années à la cour qu'il collabore avec un certain Louis de Breteuil, alors contrôleur général des finances du roi.

En hommage aux liens qui unissaient les deux hommes, choix a été fait en 1981 de mettre à l'honneur l'univers des contes à Breteuil...

Aujourd'hui, l'univers enchanté de Perrault nous amène sur de nouvelles histoires contées, un univers élargi d'imagination que le château propose lors de temps forts. Passeur d'histoire depuis 1610...

• Les scènes de contes

«Tire la chevillette...»

Tout au long de l'année, petits et grands sont invités à (re)découvrir les contes de Perrault au travers de huit mises en scènes en son et lumière, présentées dans des dépendances du château telles que l'ancien lavoir ou encore les écuries. Dans les salles plongées dans le noir, une voix se fait entendre, les lumières s'allument et la magie opère : les personnages vous racontent leur histoire !

- Le Petit Chaperon rouge
- La Belle au Bois dormant
- Le Chat botté
- Cendrillon
- Les Fées
- La Barbe bleue
- Le Petit Poucet
- Peau d'Âne

Les scènes de contes sont à découvrir en autonomie tous les jours, toute l'année, de 10h à 19h, ou 20h, selon la saison. Chacune dure entre 4 et 8 minutes.



La Belle au Bois dormant



Séance de contes en orangerie

• La conteuse

Il était une fois...

Dans les jardins, à l'orangerie ou dans un salon du château, la conteuse donne vie aux personnages des contes ! Au travers de trois récits, elle transporte toute la famille, captivant les plus jeunes et ravivant les souvenirs des grands enfants.

La conteuse intervient tous les samedis, dimanches, jours fériés et tous les jours pendant les vacances scolaires de la région parisienne à 16h30.

Sans réservation ni supplément au tarif d'entrée.



Le Petit Poucet



Cendrillon



La Barbe bleue



Peau d'Âne

LES GRANDS RENDEZ-VOUS

A Breteuil, les saisons sont rythmées par les animations. Temps forts du printemps et de l'automne, ou encore de Noël, il y a toujours une bonne raison de revenir au château...

Si les principaux événements sont à découvrir ci-dessous, de nombreuses autres animations sont proposées aux visiteurs pendant les vacances scolaires ou l'occasion de certains week-ends : animations en famille, ateliers créatifs, pièces de théâtre, déambulations costumées, ...

L'ensemble de la programmation et les modalités de participation sont à retrouver tout au long de l'année sur notre site internet.

- **Les grands salons de réception redécouverts**
Samedi 14 et 21 mars, en nocturne

Le temps de deux soirées exceptionnelles, le château de Breteuil vous ouvre ses portes et vous invite à remonter le temps. Découvrez en avant-première les salons remeublés et redécouverts par Jacques Garcia et plongez dans la fastueuse atmosphère qui fut celle de Breteuil au XVIIIe et au XIXe siècles, accueillis par Pauline et François, comte et comtesse de Breteuil et des guides costumés.

- **Les grandes chasses aux oeufs de Pâques**
Dimanche 5 et lundi 6 avril

Un week-end printanier au rythme des animations pour passer un agréable moment en famille ou entre amis ! Au programme : chasses aux œufs, séances de contes, ateliers créatifs...

- **Reconstitution historique «Breteuil 1900»**
Vendredi 8 mai

Cette année encore, le Château de Breteuil donne rendez-vous aux amoureux de la Belle Époque ! Comédiens et reconstituteurs vous attendent vendredi 8 mai pour revivre le temps d'une journée l'effervescence qui régnait à Breteuil au tout début du siècle.

Samedi 9 mai

L'heure du bal ! A la tombée de la nuit, les danseurs s'avancent sur la piste et, virevoltant, nous transportent instantanément dans une soirée telles qu'en accueillait Breteuil en 1900... Entrez dans la danse avec Carnet de Bals !



- **Les Rendez-vous aux Jardins**

Samedi 6 et dimanche 7 juin

Échanges avec un jardinier, ateliers de découverte pour toute la famille... Pendant tout un week-end, vivez au rythme du patrimoine végétal à l'occasion de cette manifestation nationale.

- **Les Journées Européennes du Patrimoine**

Samedi 19 et dimanche 20 septembre

Petits et grands sont invités à partager un moment culturel et convivial en famille, à la découverte du patrimoine ! Le dimanche, les danseurs costumés de Carnet de Bals vous donnent rendez-vous devant le miroir d'eau pour de belles démonstrations... et peut-être même, vous entraîner dans la piste !

- **Reconstitution historique
«La Garde impériale à Breteuil»**

Samedi 3 et dimanche 4 octobre

Les grenadiers de la Garde impériale installent leur campement dans les jardins de Breteuil ! Pendant tout un week-end, les reconstituteurs venant de France et de Belgique vous invitent à découvrir la vie du bivouac, à assister aux manœuvres militaires et à diverses démonstrations. Un vrai voyage dans le temps aux côtés des troupes de l'empereur Napoléon I^{er} !

- **Contes et mystères d'Halloween au château**

du 17 octobre au 1er novembre

Un vent de mystère souffle sur Breteuil... Pendant les vacances de la Toussaint, tout un programme d'animations attend les familles : château décoré, journée Halloween, animation famille, atelier créatif...

Pour les plus téméraires, parcourez le château à la tombée de la nuit à l'occasion de murder party et d'une nuit hantée... :

17 octobre : La Nuit Hantée (*nocturne sur réservation*)

24 et 25 octobre : Festival d'Halloween

30 et 31 octobre : Murder Party (*nocturnes sur réservation*)

- **Grand Noël au château**

du 5 décembre 2026 au 3 janvier 2027

Pour Noël, le château se pare de ses plus beaux atours ! Tout au long du mois de décembre, venez vivre la magie de Noël dans un domaine familial...

Les **5 et 6 décembre**, le Père Noël et ses lutins vous donnent rendez-vous pour le **Festival de Noël**, et pendant les vacances, des animations attendent petits et grands...



Bal Napoléon III



Animation famille d'Halloween



La salle à manger décorée pour Noël

NOS SERVICES

Le Café d'Achille, salon de thé

Depuis décembre 2025, le Château de Breteuil propose à ses visiteurs un tout nouvel espace de restauration, chaleureux et conviviale, aux tonalités Napoléon III, en écho à la période où fut bâti le lieu qui l'abrite.

Dans la seconde moitié du XIXe siècle, Alexandre de Breteuil et son épouse Charlotte Fould dotent en effet le château de nouveaux communs et bâtiments agricoles. Une partie de ces derniers accueille désormais, après d'importants travaux, le tout nouveau salon de thé.

Au coin du feu en hiver ou en terrasse au soleil, les visiteurs peuvent s'y retrouver en toute saison pour une pause gourmande, salée ou sucrée, du déjeuner à la fin de la journée.

Le Café d'Achille est ouvert de 12h à 18h tous les samedis et dimanches, les jours fériés et tous les jours pendants les vacances de la région parisienne.



Achille Fould (1800-1867)

En entrant dans le café, un tableau monumental nous accueille. L'homme représenté est Achilles Fould, ministre des finances de Napoléon III et père de Charlotte, qu'épouse Alexandre de Breteuil en 1846. C'est en cadeau de mariage qu'il leur offre la construction des communs, et donc du bâtiment qui accueille aujourd'hui le tout nouveau salon de thé. Celui-ci porte son nom en souvenir.

Les pique-nique

Une aire de pique-nique, particulièrement appréciée aux beaux jours, est à disposition des visiteurs à proximité du terrain de jeux des enfants.

La boutique

Un joli recueil de contes aux illustrations colorées, un costume de chevalier ou une figurine de princesse, un jeu de société pour toute la famille, ou un livre pour en savoir plus sur l'histoire des lieux... De nombreux articles sont à retrouver dans la boutique à l'issue de la visite, à offrir ou à s'offrir, pour garder en mémoire sa venue à Breteuil...

La boutique est ouverte de 14h à 18h tous les samedis et dimanches, les jours fériés et tous les jours pendant les vacances scolaires de la région parisienne.



PRIVATISATIONS ET RECEPTIONS

• Mariages et réceptions

Mariages, anniversaires, soirées de gala, ... Le château de Breteuil se prête à merveille à l'organisation de réceptions, pour **de véritables moments hors du temps au cœur d'un domaine historique**, dans la lignée de celles qu'ont accueillies les lieux au fil des siècles écoulés.

L'**orangerie** du XIXe siècle et ses larges baies ouvrant sur les jardins et le labyrinthe offrent un vrai décor champêtre tandis que, dans le château, les **grands salons de réception** en enfilade enchantent par leurs boiseries et tapisseries du XVIIIe ou leur atmosphère du XIXe siècle.

• Séminaires et évènements professionnels

Aux portes de Paris et niché dans un incroyable écrin de verdure, le château de Breteuil offre un cadre idéal pour l'organisation de journées d'étude et d'évènements professionnels. Ce lieu inspirant, riche d'histoire(s), est **propice aux temps d'études comme aux moments de cohésion d'équipe**.

Dans les grands salons de réception du château, face aux jardins dans l'orangerie ou dans l'une des salles de l'ancienne faisanderie, nos espaces privatisables s'adaptent à vos besoins : **conférences, réunions, ateliers, ... mais aussi déjeuner, cocktail et dîner**.

Pour parfaire l'expérience, des **activités** sont également proposées, de la visite guidée des lieux aux ateliers créatifs en passant par des *murder party*.

Notre équipe vous accompagne pour créer **une journée sur-mesure** et offrir à votre entreprise un moment hors du temps.

• Tournages et prises de vue

Le château de Breteuil accueille depuis 40 ans des tournages et shooting photos. En intérieur comme extérieur, les lieux offrent un décor exceptionnel pour tout type de prises de vue, du tournage d'une fiction au shooting commercial.



Fanny Mourès

fmoures@breteuil.fr - 01 30 52 05 11



BRETEUIL PRATIQUE

• Dates et horaires d'ouverture 2026

Le château et les jardins de Breteuil sont ouverts à la visite tous les jours de l'année.

LES JARDINS ET LES SCÈNES DE CONTES

de 10h à 19h en hiver, et jusqu'à 20h en été

LE CHÂTEAU

- **Du lundi au vendredi** : de 14h30 à 17h30*
- **Les samedis** du 10 janvier au 28 mars : à 12h et de 14h à 17h30*
- **Les samedis** du 4 avril au 31 octobre : de 11h à 12h30* et de 14h à 17h30*
- **Les samedis** du 7 novembre au 12 décembre : à 12h et de 14h à 17h30*
- **Les dimanches et les jours fériés** : de 11h à 12h30* et de 14h à 17h30*
- **Pendant les vacances scolaires de la région parisienne** :
 - du lundi au vendredi : à 12h et de 14h à 17h30*
 - les samedis et dimanches : de 11h à 12h30* et de 14h à 17h30*

Visites guidées tous les jours à 16h30, et à 12h ou 12h30, les weekends et pendant les vacances scolaires. L'heure précise de l'accès à la visite intérieure du château est donné sur place, à l'arrivée.

**Horaire de la dernière entrée dans le château*

• Tarifs 2026

	Château, jardins et scènes de contes	Jardins et scènes de contes
Adultes	19,50€	13,50€
Jeunes	16,50€	12,50€
Réduits	17,50€	12,50€

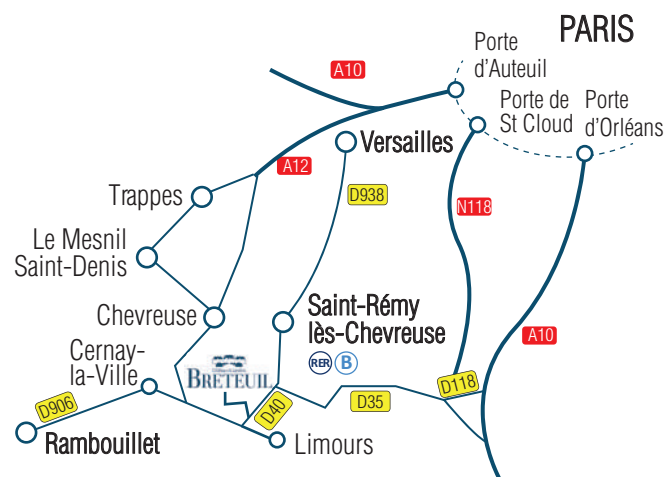
- **Gratuit pour les moins de 5 ans**
- **Jeunes** : de 5 à 18 ans et étudiants sur présentation d'une carte en cours de validité
- **Réduits** : seniors, demandeurs d'emploi, familles nombreuses

• Accès

- à 35km de Paris
à 25km de Versailles
à 18km de Rambouillet
- à 15min en voiture (VTC, TAD) de la gare de Saint-Rémy-lès-Chevreuse (RER B)

Pour vous rendre à Breteuil, pensez à **la navette TAD** (Transport A la Demande) d'**Ile-de-France Mobilité** ! Réservez en ligne votre trajet aller-retour.

P Parking voitures et cars à proximité immédiate de l'entrée du domaine. Stationnement gratuit.



Crédits photos :

Couverture © Fabrice Milochau ; p.15-16 : ©Alain Warnier ; p.19 : © Studio Cabrelli ;
©Château de Breteuil : 1, 2, 5, 6, 7, 8, 9, 10, 11, 12, 14, 17 et 18

Contacts presse

CHÂTEAU DE BRETEUIL
Guillaumette Gaurat

ggaurat@breteuil.fr - 01 30 52 05 11

PIERRE LAPORTE COMMUNICATION
Christine Delterme

breteuil@pierre-laporte.com

01 45 23 14 14 / 06 60 56 84 40



Château de Breteuil
78460 Choisel

www.breteuil.fr - 01 30 52 05 11

